



Avlivning av sau og geit på gården

Forfatter

Fornavn Etternavn, Animalia - HT-sau

Sammendrag

Dyr med sjukdommer og skader som ikke kan eller skal behandles, skal avlives så fort som mulig slik at dyret slipper å lide. Dette er lovfestet. Regelverket stiller også krav om bedøvelse før avliving, samt krav til kompetanse hos den som benytter bedøvings- og avlivingsutstyr.

Publisert

2016

Referanse

Sau og Geit 3/2016

Utskriftsdato

31.07.2021 www.fag.nsg.no



AVLIVING AV SAU OG GEIT PÅ GÅRDEN



Dyr med sykdommer og skader som ikke kan eller skal behandles, skal avlives så fort som mulig slik at dyret slipper å lide. Dette er lovfestet. Regelverket stiller også krav om bedøvelse før avliving, samt krav til kompetanse hos den som benytter bedøvnings- og avlivingsutstyr.

Avliving er nødvendig når

- dyra har alvorlige eller smertefulle sykdommer og skader som ikke kan eller skal behandles
- dyra er sterkt avmagrede tross god fôring
- dyra ikke er transportdyktige og derfor ikke kan sendes til slakteri
- dyra ikke er egnet til mat

Uavhengig av om dyret skal slaktes eller destrueres, skal det først bedøves og deretter avbløs. Bedøvelse og avliving må gjøres på en måte som forhindrer unødvendig lidelse hos dyret og ivaretar sikkerheten til dem som utfører oppgaven.

BEDØVING

Valg av bedøvningsmetode avhenger av dyrets alder, størrelse og hornstatus. Slag mot hodet på spedyr og bruk av boltpistol til større dyr, er det mest vanlige. Optimalt treffpunkt, som vist i figurene nederst på siden, avhenger av om dyret har horn eller ikke, samt tykkelsen på skallen. For å sikre riktig treffpunkt ved bedøving er det en fordel at dyret er fiksert. Dyret kan fikses med bruk av tau eller klave, men unngå å stressse dyret. Et alternativ er å plassere dyret på et lite areal begrenset av grunder. Ved bruk av boltpistol kan eventuelt en person holde dyret, mens en annen skyter.

Spelam og kje

Dyr med levendevekt inntil 5 kg kan bedøves med et kraftig slag mot dyrets hode, fortrinnsvis med en øksehammer (baksiden av øksehodet). Vanlig (penetrerende) boltpistol bør ikke benyttes til spedyr. De har myk skalle slik at man ikke nødvendigvis oppnår hjernerystelse og effektiv bedøving, selv om bolten trenger inn i hjernen. Ikke-penetrerende boltpistol er et bedre alternativ og er tillatt brukt på dyr med levendevekt under 10 kg.

Større lam/kje og voksne dyr

Boltpistol med ammunisjon tilpasset voksent småfe anbefales. Følg produsentens råd for valg av ammunisjon. Er det snakk om voksne avlsværer med kraftig skalle, bør det brukes kraftigste ammunisjon.



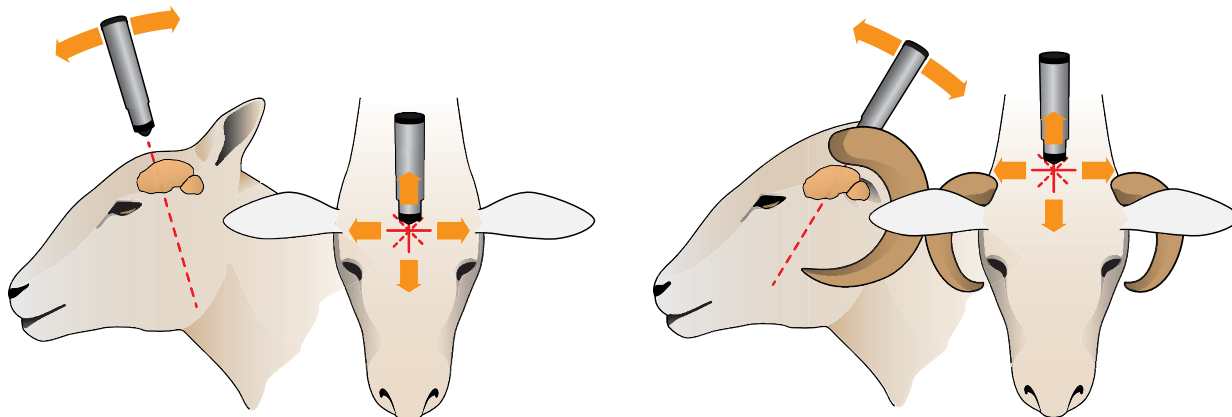
Boltpistol anbefales til bedøving av alt småfe, med unntak av spedyr.

Som alternativer til boltpistol kan slaktemaske/slaktepistol eller annet skytevåpen med fritt prosjektil benyttes. På grunn av faren for vådeskudd og rikosjetter skal slike våpen kun brukes på mykt underlag og av våpenkyndige personer. Hagle avfyrt ca. 20 cm fra dyrets hode kan også benyttes. Avlivning av forvillede dyr på lang avstand skal utføres med jaktrifle med jaktammunisjon. Skuddet rettes da mot hjerteregionen.

I **nødstilfeller** hvor det ikke finnes alternativer, kan bedøving med et kraftig slag mot hodet med en langskaftet, tung gjenstand med treffpunkt bakfra, også brukes på dyr over 5 kg.

Riktig treffpunkt ved bedøving

Hjernen hos småfe ligger langt bak i skallen sammenlignet med storfe og gris. For å sikre at dyret blir tilstrekkelig bedøvd er det svært viktig å skyte/slå mot riktig sted på hodet.



Småfe uten horn: Skuddet plasseres midt på skallens høyeste punkt, midt i det røde krysset i fremkant av ørene. Bolten skal være i kontakt med skallen ved avfiring. Sikt mot underkjevebuen.

Småfe med horn og voksne værer: Skuddet plasseres midt i det røde krysset i midtlinja bak hornene. Bolten skal være i kontakt med skallen ved avfiring. Sikt mot tungerota.

Forsiktighetsregler

- Skytevåpen skal alltid behandles med forsiktighet av kyndige personer og i henhold til gjeldende regelverk.
- Våpen/boltpistol skal alltid peke bort fra en selv og andre personer.
- Andre dyr og personer i umiddelbar nærhet skal fjernes.
- Ved bruk av våpen med fritt prosjektil bør avlivingen skje utendørs og på mykt underlag, på grunn av faren for gjennomskyting og rikosjetter.
- Skyting av værer med tykk skalle kan forårsake rikosjetter ved skudd forfra, dette bør derfor unngås. Værer skytes som småfe med horn.
- Enden av løpet på hagla må ikke plasseres inntil dyrets hode fordi dette kan føre til løpsprenging, men brukes på ca 20 cm hold. Boltpistol skal derimot alltid være i kontakt med dyrets hode når skuddet avfyres.
- Etter bruk skal våpen/boltpistol rengjøres og oppbevares forskriftsmessig.
- Våpen/boltpistol og ammunisjon skal oppbevares tørt.

Tegn på riktig bedøving

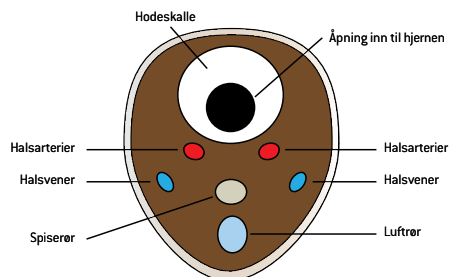
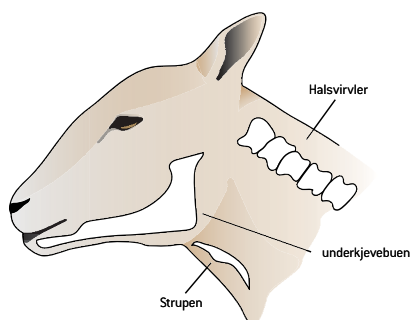
Før dyret stikkes/avbløs må man kontrollere at effekten av bedøvingen er tilfredsstillende.

| TEGN PÅ GOD BEDØVING | TEGN PÅ DÅRLIG BEDØVING |
|---|---|
| | Skyt en gang til dersom du ser ett eller flere av disse tegnene på mangelfull bedøving |
| Dyret faller umiddelbart sammen med opptrukne bakbein og oppsperrede øyne | Øynene er sammenknepet |
| Stivt blikk, ingen blinking | Øynene ruller bakover, slik at du bare ser det hvite i øyet |
| Ingen reaksjon om du tar på øyeeplet | Øynene rykker fra side til side |
| Ingen pusting | Tydlig reaksjon hvis du berører øyeeplet |
| Slapp kjeve | Dyret puster |
| Etter ca 10 sekunder sees normalt kramper med sparking | Øynene er halvåpne med et matt blikk |
| | Spontan blinking |
| | Stønning, breking/mekring |

AVBLØDNING

Avblødning **skal** foretas umiddelbart etter bedøving. Det bør fortrinnsvis gjøres innen 10 sekunder, før dyret begynner å sparke. Avblødning foretas ved at man skjærer over alle de store blodkarene på halsen med en skarp kniv.

Snittet legges tvers over strupen rett bak kjevegrenene og opp mot første halsvirvel. For å sikre en god avblødning må man snitte helt inn til halsvirvlene i nakken på begge sider slik at pulsårene (arteriene) skjæres over (se figurer).



Ved avblødning legges snittet tvers over strupen rett bak underkjevebuen og opp mot første halsvirvel (halsvirvelen nærmest hodeskallen).

Tversnitt av halsen mellom hodeskallen og første halsvirvel. Legg merke til at halsarteriene (pulsårene) ligger helt oppunder halsvirvlene og at man derfor må skjære dypt for å sikre en god avblødning.

NÅR SKAL DYR AVLIVES?

Tilstander der dyra ikke skal flyttes, men avlives på stedet

- Beinbrudd eller alvorlig haltethet
- Mistanke om brudd eller alvorlig skade på ryggstøyle
- Dyr som har store skader (rovdyrskader, fall, trafikkskader o.l.)

Andre tilstander der dyra skal avlives

- Akutt eller kronisk syke dyr som ikke blir bedre av behandling, inkludert avmagrede dyr som ikke legger på seg tross god føring.

I tvilstilfeller bør man rådføre seg med veterinær.

VURDERING AV EGNETHET FOR TRANSPORT TIL SLAKTERI

Dyr som ikke kan transporteres

Dyr som nevnt under punktene om avlaving kan heller ikke transporteres til slakteri. Det samme gjelder dyr som

- har feber, som ikke eter, er sløve og uoppmerksomme og ikke følger flokken normalt
- er halte på grunn av smerter i bein eller klauver
- er nærmere fødsel enn to uker før eller ei uke etter (unntak for flytting innenfor gården)
- har større bukbrokk (vom i skinn) med sår
- har hatt jurbetennelse med koldbrann som ikke har tørket inn

Dyr som må vurderes nærmere, men kan transporteres på visse vilkår

Eksempler på dette er dyr som

- har gamle skader
- er i dårlig hold og derfor er dårligere rustet til å tåle transport
- har moderate bukbrokk (vom i skinn) uten sår
- har skadet eller ødelagt jur

Slike dyr skal plasseres i egen bingje, slik at dyrebilsjåføren kan vurdere dyra nærmere før pålessing.

Meldeplikt

Når småfe over 18 måneder avlives eller dør skal Mattilsynet varsles for at det skal kunne tas prøver av hjernen. Mattilsynet skal også varsles når dyr som har vist mistenkelige symptomer fra sentralnervesystemet avlives eller dør, uavhengig av alder. Denne prøvetakingen er en del av det norske overvåkningsprogrammet for skrapesjuka.

Kadaverhåndtering

Selvdøde dyr eller dyr som avlives på gården skal ikke graves ned. Det er i dag etablert henteordninger for kadaver som dekker de fleste områder av landet. I påvente av kadaverbilen er det viktig å dekke til kadaveret godt slik at ikke andre dyr og fugler kommer til, og hindre at det er til sjenanse for folk.

Animalia- Helsetjenesten for sau
www.animalia.no/htsau

TINE rådgiving - Helsetjenesten for geit
<http://geithelse.tine.no/>

Foto: Grethe Ringdal, Lisbeth Hektoen, Marit Glærum
Trykk: Konsis 157179
Dato: Mai 2016
