



Nytten av PDA og RFID-leser

Forfatter

Stine Løvik, Animalia

Solfrid Tjærandsen, Animalia

Sammendrag

Ser du mulighetene med de nye elektroniske øremerkene (RFID)? Resultatet fra en spørreundersøkelse om bruk av PDA og RFID-lesere gir et lite innblikk i hvordan medlemmene i Sauekontrollen stiller seg til den nye teknologien som er kommet.

Publisert

2008

Referanse

Sau og Geit nr. 4/2008

Utskriftsdato

20.09.2019 www.fag.nsg.no

Nytten av PDA og RFID-leser

Ser du mulighetene med de nye elektroniske øremerkene (RFID)? Resultatet fra en spørreundersøkelse om bruk av PDA og RFID-lesere gir et lite innblikk i hvordan medlemmene i Sauekontrollen stiller seg til den nye teknologien som er kommet.

I vår gjennomførte Sauekontrollen en uformell spørreundersøkelse blant sine medlemmer for å få et inntrykk av hvordan de stiller seg til bruk av PDA (Personlig DataAssistent) og elektronisk lesing av RFID (RadioFrekvens-Identifikasjon). Undersøkelsen ble sendt ut til alle medlemmer i kontrollen som har e-post. Det kom inn 164 svar, dvs. ca 8 % av de som ble spurt. En har dermed fått et lite innblikk i hva saueprodusentene tenker i forhold til RFID-lesing og PDA.

Dessverre hadde bare 73 % av de som svarte oppgitt antall vinterføra sau. 8 % har RFID-leser fra Os Husdyrmerkefabrikk. Hele 65 % ser nytte av en PDA i sin produksjon. 12 % vet ikke, mens 20 % ser ikke nytteverdi av PDA i sin drift. Prosentvis fordeling av svarene i forhold til besetningsstørrelse var slik figuren viser. Som forventet er prosentvis antall som ser nytte av PDA økende med økende besetningsstørrelse.

Ulike kategorier av RFID-lesere

Det ble også stilt spørsmål i undersøkelsen for å få inntrykk av betalingsvilighet blant produsentene. Forståelig nok ønsker de fleste å betale minst mulig. Ny teknologi koster imidlertid både på hardware- og softwaresiden. Det er også slik at økende funksjonalitet gir økende pris. Man kan kategorisere RFID-lesere i tre.

Første kategori er rene lesere, enten plate- eller stavlesere. Både plateleseren og stavleseren kan f.eks. overføre dyrets ID til en elektronisk vekt. Noen stavlesere kan lagre ID på flere dyr slik at en kan benytte denne oppsamlingen av ID til noe fornuftig, for eksempel finne ut om et individ mangler.

I neste kategori finner vi RFID-leser som kan programmeres og har litt mer plass til lagring av data. Den håndholdte leseren fra Os Husdyrmerkefabrikk er slik. Brukergrensesnittet er enkelt, men det er ikke mulig å vise gode lister og rapporter o.l.

Den tredje kategorien er PDAer med RFID-lesere. Slike finnes i noen forskjellige utgaver med ulik pris, størrelse, robusthet, kommunikasjonsmuligheter og lignende. En PDA kan også være en mobiltelefon. Grensesnittet i dag er vanligvis Windows Mobile. Dette gir mye større muligheter med hensyn til funksjonalitet og sammensetninger av data.

Det er ikke mulig å gi noen generell anbefaling om hvilken type RFID-leser en skal satse på. Dette vil være avhengig av behov og hvordan og hvor mye en tenker å bruke en slik enhet. Prisene varierer fra noen tusen kroner til nærmere tjue. Her som ellers; en får mer dersom en betaler mer. Hver enkelt må prøve å finne ut hva som skal til for å lette arbeidet i sin produksjon. Det er viktig å sette seg inn i hva de ulike produktene tilbyr før en velger løsning. For noen vil ingenting eller den enkleste løsningen være nok, mens andre vil ha glede og nytte av en avansert PDA

med både RFID-leser og telefonfunksjon.

PDA

Animalia har inngått en samarbeidsavtale med Tempus. Tempus er et norsk programvarehus med lang erfaring med RFID-teknologi. I tillegg til programvareutvikling selger og supporterer de PDAer som leser RFID-merker. Formålet med samarbeidet er at det skal utvikles PDA-programvare. Tempus skal programmere og selge PDAer som kan kommunisere mot Sauekontrollen Web. I og med at Animalia ikke har kompetanse eller ressurser til denne typen programvareutvikling er vi godt fornøyd med avtalen. Planen er å ha en enkel pilot til test i løpet av høsten. Mer om Tempus og PDAene de tenker å utvikle programvare til finner du på <http://tempus.no/Sauemerking.html>

RFID-leser

Animalia samarbeider med Biocontrol som står bak den håndholdte RFID-leseren som Os Husdyrmerkefabrikk selger. Biocontrol arbeider nå med å lage programvare til lesestaven slik at data kan overføres fra leseren til Sauekontrollen.

Av Stine Løvik og Solfrid Tjærandsen

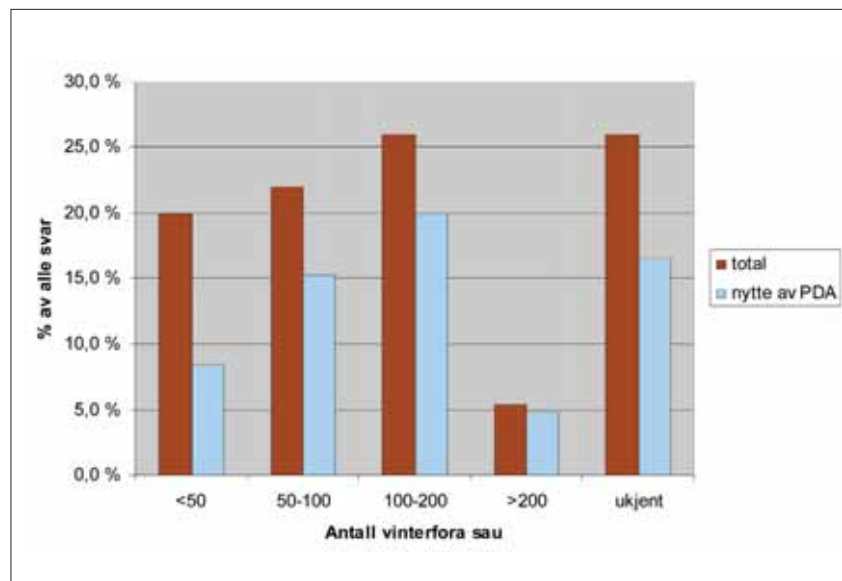


Fig. Fordeling av svarene fra undersøkelsen